

## Организации культуры программы «Пушкинская карта»

**Театр** - организация, основной деятельностью которой является подготовка и показ спектаклей, других публичных представлений и предоставление сопутствующих этому услуг в целях формирования и удовлетворения потребностей населения в сценическом искусстве (постановление Правительства РФ от 25.03.1999 № 329)

**Организация кинопоказа** = демонстратор фильма - физическое или юридическое лицо, осуществляющее показ фильма.

**Кинотеатр** = кинозал - место, в котором осуществляется показ фильма (Федеральный закон от 22.08.1996 № 126-ФЗ)

**Концертная организация** - организация, осуществляющая создание, показ (публичное исполнение) и (или) организацию показа концертных программ (распоряжение Правительства РФ от 24.11.2015 № 2395-р)

**Музей** - некоммерческое учреждение культуры, созданное собственником для хранения, изучения и публичного представления музейных предметов и музейных коллекций, включенных в состав Музейного фонда Российской Федерации, а также для достижения иных целей, определенных настоящим Федеральным законом (Федеральный закон от 26.05.1996 № 54-ФЗ)

**Библиотека** - информационная, культурная, просветительская организация или структурное подразделение организации, располагающие организованным фондом документов и предоставляющие их во временное пользование физическим и юридическим лицам (Федеральный закон от 29.12.1994 № 78-ФЗ)

**Организации культурно-досугового типа** - некоммерческие культурно-досуговые организации, которые являются многофункциональными комплексными организациями культуры, предоставляющими максимум услуг социально-культурного характера для различных категорий населения в сфере досуга и рекреации, просветительства и творчества, создающими условия для занятий самодеятельным (любительским) художественным творчеством, сохранения и актуализации народных традиций; созданные для осуществления функций некоммерческого характера, в том числе функций организации культуры (проведение концертов, выставок, спектаклей, кинопоказов), методического и просветительского центра (проведение мастер-классов, организация методической помощи, курсов, медиатек, творческих студий и мастерских) и общественного пространства (организация досуга, дискуссионных клубов, проведение физкультурно-оздоровительных мероприятий) (приказ Росстата от 18.10.2021 № 713)

**Образовательные организации в сфере культуры** – образовательные организации, реализующие образовательные услуги в сфере культуры на основании лицензии на образовательную деятельность по следующим образовательным программам:

- 1) дополнительные предпрофессиональные и общеразвивающие программы;
- 2) образовательные программы среднего профессионального образования, интегрированные с образовательными программами основного общего и среднего общего образования;
- 3) образовательные программы среднего профессионального образования (программы подготовки специалистов среднего звена);
- 4) образовательные программы высшего образования (программы бакалавриата, программы специалитета, программы магистратуры, программы ассистентуры-стажировки, программы подготовки научных и научно-педагогических кадров в аспирантуре)

(Федеральный закон от 29.12.2012 № 273-ФЗ, ст. 83)





## Порядок включения организации культуры и билетного оператора в реестр организаций культуры

Данные, указываемые при регистрации и создании личного кабинета на PRO.Культура.РФ

1. Ф. И. О. пользователя;
2. Номер телефона пользователя;
3. Электронная почта пользователя;
4. ИНН организации;
5. Наименование организации (подтягивает из ФНС);
6. Юридический адрес организации (подтягивается из ФНС);
7. файл- подтверждение, что сотрудник уполномочен осуществлять работу на платформе от имени организации;
8. ОКВЭД (подтягивается из ФНС);
9. Тип учреждения (БО/учреждение культуры);
10. Ссылка на продажу билетов онлайн;
11. Сведения об устройстве терминального доступа

Данные, указываемые при создании мероприятия на PRO.Культура.РФ

- 1.Название мероприятия;
- 2.Изображения;
- 3.Категория события;
- 4.Описание события;
- 5.Адрес проведения;
- 6.Подтверждение основания использования места проведения мероприятия;
- 7.Вместимость зала;
- 8.Фото зала;
- 9.Идентификатор в ЕАИС (для кино);
- 10.Тип мероприятия;
- 11.Вид искусства, вид аудитории (возрастное ограничение), язык исполнения, профессиональный уровень;
- 12.Цена билета (в т.ч. максимальная), а также льготы.

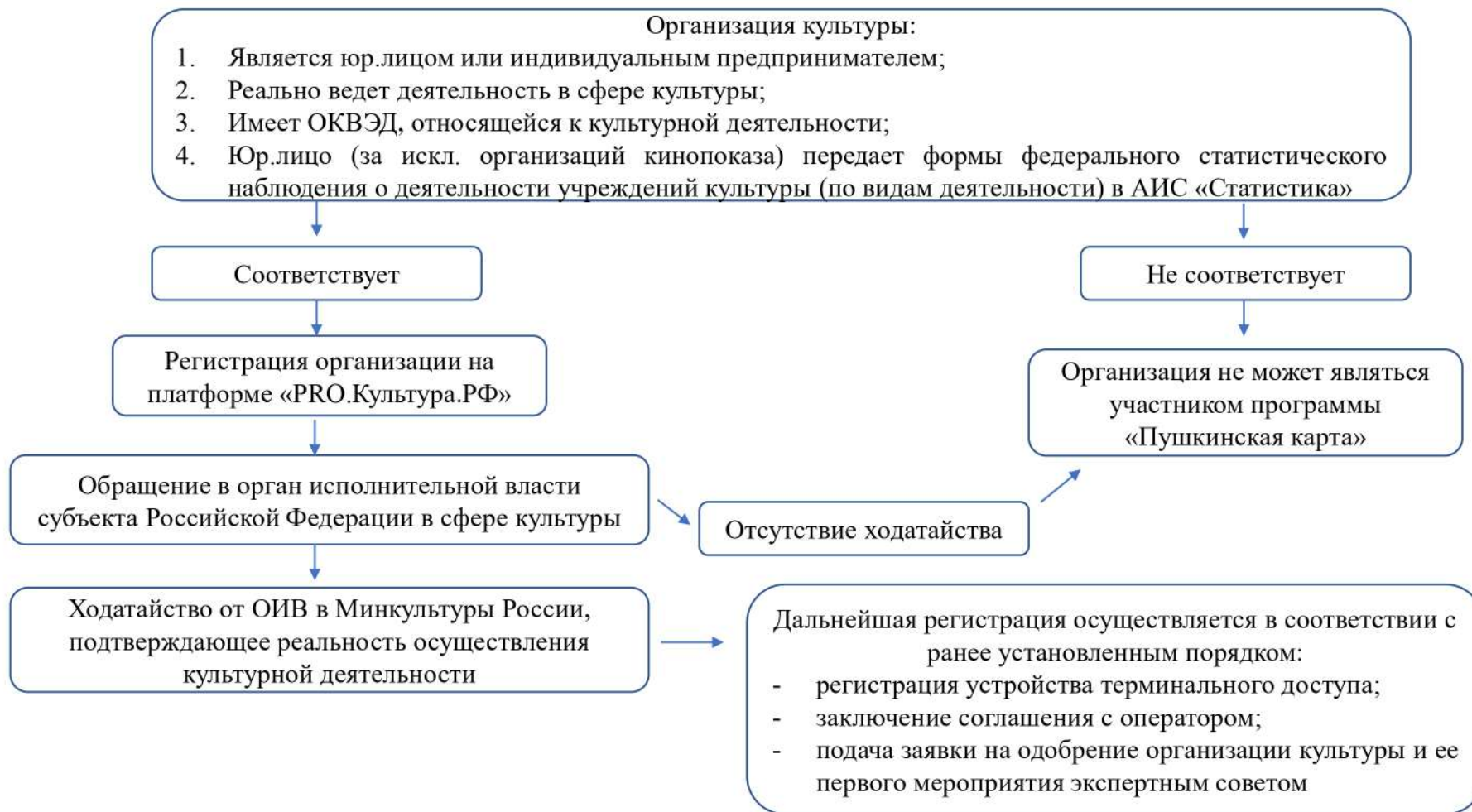


## Контроль при посещении мероприятия и гашение билетов

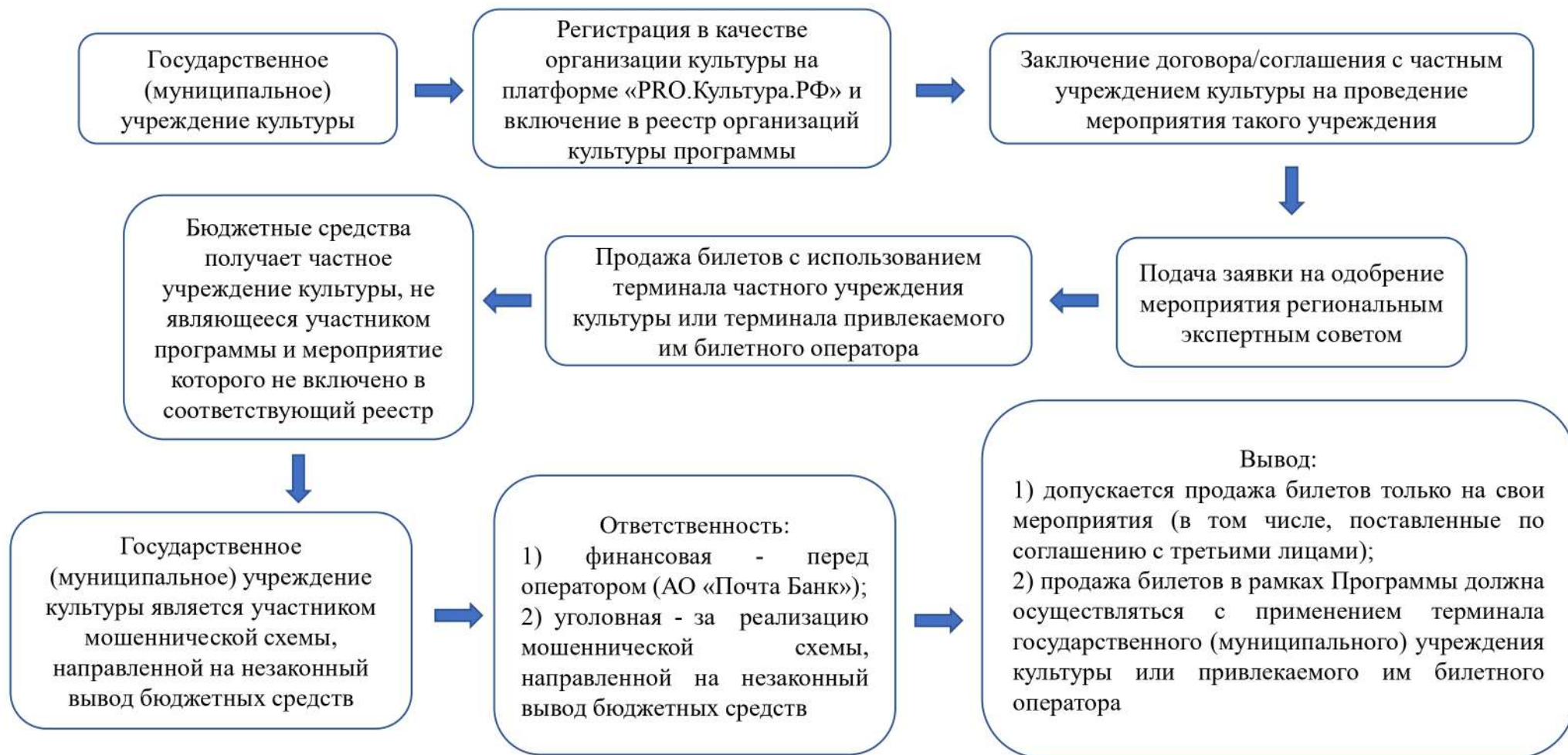
### Организация культуры



## Техническая модерация частных организаций культуры в целях участия в программе «Пушкинская карта»



## Типовое нарушение правил программы «Пушкинская карта» государственными (муниципальными) организациями культуры



## Основные нормативно-правовые акты, регламентирующие деятельность экспертных советов программы «Пушкинская карта»

Нормативно-правовой акт	Применяемое положение
Основы законодательства Российской Федерации о культуре (утв. ВС РФ 09.10.1992 № 3612-1)	Документ в целом (определяет правовую базу сохранения и развития культуры в России)
Кодекс Российской Федерации об административных правонарушениях 30.12.2001	Статьи 6.21, 6.21.1, 6.21.2 (в части запрета информации, пропагандирующей нетрадиционные сексуальные отношения и (или) предпочтения, педофилию, смену пола)
Федеральный закон от 29.12.2010 № 436-ФЗ «О защите детей от информации, причиняющей вред их здоровью и развитию»	Документ в целом (определяет состав информации, причиняющей вред детям)
Федеральный закон от 14.07.2022 № 255-ФЗ «О контроле за деятельностью лиц, находящихся под иностранным влиянием»	Статья 11 (в части запрета поддержки творческой, просветительской деятельности иноагентов)
Федеральный закон от 05.12.2022 № 478-ФЗ «О внесении изменений в Федеральный закон «Об информации, информационных технологиях и о защите информации» и отдельные законодательные акты Российской Федерации»	Документ в целом устанавливает запрет распространения информации, пропагандирующей насилие, жестокость, нетрадиционные сексуальные отношения и (или) предпочтения, педофилию, смену пола
Указ Президента РФ от 09.11.2022 № 809 «Об утверждении Основ государственной политики по сохранению и укреплению традиционных российских духовно-нравственных ценностей»	Документ в целом (определяет государственную политику по сохранению и укреплению традиционных ценностей)
Постановление Правительства Российской Федерации от 08.09.2021 № 1521 «О социальной поддержке молодежи в возрасте от 14 до 22 лет для повышения доступности организаций культуры»	Документ в целом (определяет правила реализации программы «Пушкинская карта»)

